

## Koncepcja funkcjonowania i rozwoju szkoły na lata 2008 – 2012

Koncepcja funkcjonowania i rozwoju szkoły na lata 2008 – 2012 przedstawiona przez Dyrektora Szkoły mgr inż. Zdzisława Janusa w styczniu 2008 r. komisji konkursowej na stanowisko dyrektora

Misja szkoły:  
Jesteśmy szkołą:

- promującą uniwersalny system wartości;
- prowadzącą szeroki zakres usług edukacyjnych zapewniających społeczności lokalnej realizację pełnego spektrum potrzeb w zakresie kształcenia zawodowego;
- pomagającą wszystkim uczniom w pełnym rozwoju ich talentów;
- wspierającą ducha partnerstwa między uczniami i pracownikami, między rodzicami i szkołą, między społecznością lokalną i szkołą;
- zapewniającą dobrze zorganizowane, atrakcyjne zajęcia w dobrze wyposażonym gmachu szkoły;
- wspierającą pogląd, że kształcenie jest procesem trwającym całe życie;
- oferującą bogaty program zajęć pozaszkolnych.

W swojej działalności jako dyrektorzy szkół poruszamy się pod baczny okiem obserwatorów – tych młodszych, starszych i najstarszych, również w kwestii wizji instytucji, którą się zarządza. W swojej świadomości musimy mieć stale fakt wstąpienia Polski do Unii Europejskiej. Kim będzie nasz absolwent mający możliwość korzystania ze „świata bez granic”?

W praktyce szkolnej należy mówić o przyszłości w czasie teraźniejszym, tak jakby to wszystko, do czego się zmierza, było faktem dokonany.

Reforma ustroju szkolnego w zakresie kształcenia ponadgimnazjalnego od 1 września 2002 roku wymagała w ówczesnym Zespole Szkół Zawodowych Nr 1 w Radzynie Podlaskim zaprogramowania nowych jednostek pedagogicznych, głównie liceów profilowanych w miejsce istniejących techników. W docelowych założeniach polityki edukacyjnej państwa dążyło się, aby tylko 20 % populacji absolwentów gimnazjów podejmowało naukę w zasadniczych szkołach zawodowych. W roku 2004 rozpoczęły działalność licea uzupełniające na podbudowie szkół zasadniczych, a w 2005 roku 2 letnie policealne szkoły zawodowe. W założeniach reformy miały „zniknąć” technika ale na jesieni 2001 r. nastąpiła zmiana ekipy rządowej i szybka nowelizacja ustawy o zmianie ustroju szkolnego (21 listopada 2001 r.) utrzymująca dotychczasowe licea ogólnokształcące i technika, pozostawiając jeden nowy typ szkoły czyli liceum profilowane.

Obserwując rynek edukacyjny powiatu radzyńskiego jego demografię oraz doświadczenia z funkcjonowaniem szkół nowego typu w latach 2002-2007, należy zweryfikować ofertę edukacyjną szkoły, biorąc pod uwagę fakt coraz większego zapotrzebowania na absolwentów szkół zawodowych i utworzyć zawody budowlane a wygaszać licea profilowane. Dobrze się stało, że udało mi się utrzymać zasadniczą szkołę zawodową. Rozwój bazy sportowej przy szkole pozwolił na utworzenie jednego ciągu klas sportowych liceum ogólnokształcącego. Analizując aktualny „stan posiadania”, tj. zasoby ludzkie, materialne, finansowe i informacje, ale także wyobrażenia „mojej” szkoły przyszłości, proponujemy potencjalnym klientom następującą ofertę:

1. Liceum ogólnokształcące o rozszerzeniach:
  - 1 klasa - język polski, historia, język obcy
  - 1 klasa - matematyka, informatyka

- 1 klasa - biologia, geografia, chemia
  - 1 klasa - sportowa: biologia geografia
2. Liceum profilowane (jeszcze jedna rekrutacja):
- profil ekonomiczno-administracyjny
3. Technikum:
- technik mechanik
  - technik ekonomista
  - technik informatyk
  - technik żywienia i gospodarstwa domowego
  - technik elektryk

Młodzieży, która zamierza zdobyć konkretne kwalifikacje chce w dalszym ciągu zaoferować szerokoprofilowe kształcenie w zasadniczej szkole zawodowej i przygotować ją do jeszcze lepszego zdawania egzaminu zewnętrznego w zawodach:

- ślusarz;
- operator obrabiarek skrawających;
- mechanik pojazdów samochodowych;
- stolarz;
- kucharz małej gastronomii;
- sprzedawca;
- elektromechanik
- murarz

Absolwentom szkoły zasadniczej, którzy zechcą uzyskać średnie wykształcenie maturalne proponujemy 2 letnie uzupełniające liceum ogólnokształcące i 3 letnie technikum uzupełniające.

Na absolwentów szkół średnich z ofertami czekają szkoły wyższe kończące się tytułem magistra i szkoły wyższe zawodowe kończące się licencjatem.

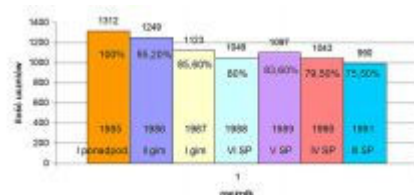
Szkoła policealna odgrywa rolę marginalną w związku z dużą ofertą państwowych wyższych szkół zawodowych szczególnie z Lublina, Siedlec i Białej Podlaskiej.

Rosnąca liczba miejsc w szkołach wyższych, w tym wyższych szkół zawodowych sprawiała, że stały się one konkurencją dla szkół policealnych, które kończą się tytułem zawodowym technika..

Postępujący niż demograficzny wymaga zastanowienia się nad tym, ilu możemy mieć potencjalnych klientów, a co za tym idzie, jaki będzie potrzebny personel dydaktyczny. W powiecie radzyńskim funkcjonują cztery szkoły ponadgimnazjalne i od roku 1945 nie powstała żadna nowa, a jedynie istniejące zwiększały liczbę oddziałów (np. Zespół Szkół Zawodowych w Radzynie Podlaskim w roku 1960 miał 320 uczniów, 1970 – 829 uczniów, 1980 r.- 950 uczniów, w 1990 r.- 1123 uczniów, w 2000 r. - 1568 uczniów, w 2006/2007 - 1436 uczniów).

Absolwenci gimnazjów z obrzeży naszego rejonu działania w znacznej liczbie podejmowali i podejmują naukę w sąsiednich powiatach, z powodu łatwiejszego i krótszego czasu dojazdu (w roku szkolnym 2000/2001 – 35%, a w roku szkolnym 2004/2005 30%).

Tabela I. Liczba uczniów w szkołach na obszarze powiatu radzyńskiego roczniki 1985 – 1991.



	Liczba urodzeń		
	Rok 1986	Rok 2000	Wskaźnik (2000/1986)
<b>Powiat Radzyński</b>	1126	730	64,8 %
<b>Miasto Radzyń Podlaski</b>	316	190	60,1 %
<b>Gm. Radzyń Podlaski</b>	145	92	63,4 %
<b>Gm. Czemierniki</b>	73	43	58,9 %
<b>Gm. Borki</b>	123	101	82,1 %
<b>Gm. Wohyń</b>	124	75	60,5 %
<b>Gm. Ulan Majorat</b>	101	91	90,1 %
<b>Gm. Kąkolewnica</b>	157	105	66,9 %
<b>Gm. Komarówka Podlaska</b>	87	33	37,9 %

Jak łatwo zauważyć (tabela I) w okresie 6 – ciu lat następował systematyczny spadek liczby uczniów w gimnazjach (o 24,5 %), co rzutowało na ilość oddziałów i poziom zatrudnienia. W roku szkolnym 2006/2007 w Zespole Szkół Ponadgimnazjalnych w Radzynie Podlaskim podjęło naukę 464 uczniów z terenu powiatu co stanowi 44,5 % absolwentów (rocznik 1990), a w roku szkolnym 2007/2008 404 uczniów tj. 40,8%.

Przyjmując do dalszych rozważań systematyczny spadek urodzeń w każdym roku o 5 % należy sądzić, że w kolejnych latach podejmie w tej szkole naukę następująca liczba absolwentów gimnazjów:

2008/2009 - 384 uczniów tj. 14 klas

2009/2010 - 365 uczniów tj. 13 klas

2010/2011 - 347 uczniów tj. 12 klas

2011/2012 - 330 uczniów tj. 11 klas

Szkoła funkcjonuje w określonym otoczeniu, jej przyszłość zależy od poziomu świadczonych usług, atrakcyjności oferty edukacyjnej, warunków finansowania, polityki oświatowej państwa i postrzegania jej przez społeczność lokalną.

Spośród czterech wymienionych cech trzy kształtowane są przez dyrektora i grono pedagogiczne. W bliskiej perspektywie najbliższych lat, musimy wykorzystać nasze doświadczenia w organizacji kształcenia zawodowego, zasoby ludzkie i materialne, aby na lokalnym rynku edukacyjnym przedstawić najlepszą ofertę, która będzie naszym sukcesem a powstałe przy szkole Regionalny Ośrodek Egzaminacyjny i Regionalny Ośrodek Wspierania Egzaminów Zawodowych utworzone z OKE w Krakowie dodają splendoru szkole.

W dalszej części tworzenia wizji przyszłej szkoły należy zastanowić się, jaki będzie zespół pracowniczy, ilu nauczycieli poszczególnych specjalności potrzeba zatrudnić.

Z przedstawionej wcześniej demografii wynika, że planowana oferta nie będzie miała większej liczby chętnych, w związku z tym uznaję, że szkoła powinna wygaszać licea profilowane na rzecz klas zasadniczej szkoły zawodowej, szczególnie w zawodach budowlanych (EURO 2012).

Zwracając uwagę na coraz większe zainteresowanie młodzieży i rodziców zawodami związanymi z obróbką skrawaniem, na rok szkolny 2008/2009 planujemy ponownie naboru do zawodów: operator obrabiarek skrawających i technik mechanik obróbki skrawaniem w zawodach o największych tradycjach w szkole. Plany mogą mieć realną szansę powodzenia w kontekście budowy w Radzynie Podlaskim fabryki narzędzi chirurgicznych koncernu B. Braun o planowanym docelowym zatrudnieniu ok. 350 osób z przygotowaniem z zakresu obróbki skrawaniem.

Planowane zatrudnienie kadry pedagogicznej.

Z zestawienia liczby oddziałów w kolejnych latach oraz ilości zajęć dydaktycznych w poszczególnych typach szkół (z uwzględnieniem podziału części zajęć na grupy) można dokonać obliczeń potrzeb kadrowych.

W roku szkolnym 2007/2008 szkoła liczy 47 oddziałów a w kolejnych będzie o jeden mniej. Przyjmując liczbę godzin (z podziałem na grupy) 42 na oddział, zmniejszy się zatrudnienie o 2 etaty w każdym roku. Biorąc pod uwagę koniec roku szkolnego 2006/2007 i wykorzystanie art. 88 Karty Nauczyciela, z której skorzystało 8 - miu nauczycieli nie przewiduję konieczności zwalniania nauczycieli kontraktowych, mianowanych i dyplomowanych. Szkoła prowadzi własne warsztaty szkolne, które funkcjonują na zasadzie gospodarstwa pomocniczego i dotychczas utrzymują się z własnych dochodów, chociaż w ostatnich latach zanotowały nieznaczne straty.

Przez wiele lat istnienia szkoły kształtowała się kultura organizacyjna i wartości uznawane przez zespół pracowniczy.

Grono pedagogiczne cechuje się:

- a) zaangażowanie w działania na rzecz szkoły poza obowiązkami wynikającymi z umowy o pracę,
- b) relacje między nauczycielami są koleżeńskie (jak w rodzinie),
- c) rozwój zawodowy przez kolejne szczeble awansu,
- d) doświadczeni nauczyciele postrzegani są jako mentorzy i wzorce do naśladowania,
- e) w świadomości uczniów i pracowników kultywowana jest historia szkoły, poczucie dumy, że pracuje się w tej firmie, silna identyfikacja z instytucją i poczuciem bezpieczeństwa.

Kulturę organizacji szkoły uważam za właściwą, wręcz wzorcową, chcę ją kultywować, szczególnie nacisk kładąc na zaakceptowanie jej przez nowych pracowników.

Analiza SWOT szkoły.

Technika SWOT służy do analizy sytuacji wewnętrznej i zewnętrznej, stosowana jest w procesie planowania, zwłaszcza strategicznego, do przeprowadzenia diagnozy, oceny oraz przewidywania przyszłych stanów rzeczy, zarówno z punktu widzenia przetrwania jak i rozwoju. Z tego względu może być z powodzeniem użyta do analizy sytuacji wewnętrznej jak i zewnętrznej szkoły, jako określonej całości. Analiza obejmuje mocne i słabe strony, szanse i zagrożenia.

W czasie zmian systemu edukacji nasza szkoła znalazła się w szczególnej sytuacji gdyż najwięcej zagrożeń dotyka szkolnictwa zawodowego. Wprowadzenie w życie reformy strukturalnej oświaty bez należytych środków finansowych zrzuciło na barki wykonawców (szkoły) ogromny ciężar pokonywania trudności realizacyjnych, szczególnie w pokonywaniu barier technicznych i technologicznych.

Analiza przemian, jakie zostały dokonane w Zespole Szkół Ponadgimnazjalnych w Radzynie Podlaskim w ostatnich latach nakazuje być optymistą w kontekście planów, jakie nakreśliłam do roku 2012.

MOCNE STRONY	SŁABE STRONY
<b>1. Zasoby ludzkie</b>	
<p>a) Kwalifikacje nauczycieli:</p> <ul style="list-style-type: none"> <li>- języka polskiego;</li> <li>- matematyki;</li> <li>- przedmiotów zawodowych mechanicznych;</li> <li>- przedmiotów zawodowych ekonomicznych;</li> <li>- przedmiotów zawodowych elektrycznych;</li> <li>- nauki zawodu;</li> <li>- przedmiotów zawodowych gastronomicznych;</li> <li>- historii i nauk społecznych.</li> </ul> <p>b) Pozytywne nastawienie wobec zmian</p> <p>c) Dobry stan zdrowia</p> <p>d) Duża liczba nauczycieli podejmujących doszkalać</p>	<p>Kwalifikacje nauczycieli:</p> <ul style="list-style-type: none"> <li>- biologii</li> <li>- przedsiębiorczości.</li> </ul>
<b>2. Zasoby rzeczowe</b>	
<ul style="list-style-type: none"> <li>- bardzo dobre wyposażenie laboratoriów do przedmiotów mechanicznych i elektrycznych;</li> <li>- bardzo nowoczesna pracownia ekonomiczno – informatyczna;</li> <li>- możliwości przygotowania we własnym zakresie wielu pomocy dydaktycznych;</li> <li>- bardzo nowoczesna hala sportowa</li> <li>- bardzo dobre wyposażenie większości pracowni przedmiotowych.</li> <li>- komputeryzacja wszystkich zajęć</li> </ul>	<ul style="list-style-type: none"> <li>- przestarzały park maszynowy warsztatów na obróbce skrawaniem;</li> <li>- znikoma ilość środków finansowych na inwestycje;</li> </ul>
<b>3. Oferta edukacyjna</b>	
<ul style="list-style-type: none"> <li>- bardzo duża ilość profili, specjalności i zawodów;</li> <li>- wdrożenie nowych podstaw programowych;</li> <li>- nauka trzech języków obcych w klasach szkół średnich.</li> </ul>	<ul style="list-style-type: none"> <li>- mniejszy wymiar godzin zajęć z przedmiotów ogólnokształcących w stosunku do LO;</li> <li>- brak w planach nauczania ustalonych przez MEN rozszerzeń w klasach technikum i liceum profilowanym.</li> </ul>
<b>4. Uczniowie</b>	
<ul style="list-style-type: none"> <li>- zdecydowana większość uczniów klas szkół średnich pozytywnie ustawiona do nauki;</li> </ul>	<ul style="list-style-type: none"> <li>- duża ilość uczniów klas pierwszych zasadniczych mających trudności z czytaniem i prostymi działaniami z matematyki;</li> <li>- niski poziom kultury osobistej wynikający ze</li> </ul>

<ul style="list-style-type: none"> <li>- zaangażowanie do zajęć praktycznych;</li> <li>- mała ilość młodzieży ze stwierdzonymi przejawami patologii;</li> <li>- dominacja w społeczności ogólnoszkolnej młodzieży z klas szkół średnich.</li> </ul>	<p>środowiska wychowawczego uczniów klas szkoły zasadniczej.</p>
<b>5. Zarządzanie</b>	
<ul style="list-style-type: none"> <li>- dyscyplina wśród pracowników;</li> <li>- jasny i czytelny rozdział kompetencji;</li> <li>- delegowanie uprawnień;</li> <li>- bardzo dobre zarządzanie finansami szkoły;</li> <li>- wysoka jakość nadzoru pedagogicznego w szkole;</li> <li>- opracowanie i wdrożenie szkolnego programu wychowawczego i profilaktycznego;</li> </ul>	<ul style="list-style-type: none"> <li>- mała aktywność warsztatów szkolnych w zapewnianiu portfela zamówień(bardzo często musi to robić dyrektor);</li> <li>- pogarszające się zasoby finansowe warsztatów szkolnych;</li> </ul>
<b>6. Klimat</b>	
<ul style="list-style-type: none"> <li>- przyjazny dla młodzieży;</li> <li>- koleżeństwo i współpraca wśród nauczycieli;</li> <li>- identyfikacja pracowników z instytucją;</li> <li>- wysoka ocena działalności przez organ prowadzący i nadzoru pedagogicznego.</li> </ul>	<ul style="list-style-type: none"> <li>- postrzeganie przez część społeczeństwa miasta przymiotnika „zawodowa” jako coś gorszego;</li> </ul>

Analizując silne i słabe strony szkoły, tym samym szanse i zagrożenia można stwierdzić, że są one nierozzerwalnie związane z wprowadzoną reformą systemu edukacji. Wymuszone zmiany stały się okazją do dokonania działań naprawczych.

Programując funkcjonowanie szkoły na dłuższą perspektywę czasową należy zestawić atuty, które wyróżniają ją spośród innych i będą decydować o roli na rynku edukacyjnym a są nimi:

1. Przeniesienie wszystkich uczniów do nowych obiektów.
2. Bardzo dobre wyposażenie większości klasopracowni i laboratoriów w sprzęt i urządzenia do dydaktyki.
3. Specyficzny klimat wśród grona nauczycielskiego oraz przyjazne traktowanie młodzieży.
4. Podatność nauczycieli na zmiany i chęć do doskonalenia zawodowego.
5. Największa oferta edukacyjna spośród szkół powiatu radzyńskiego i sąsiednich.
6. Wysoka ocena działalności przez Starostwo Powiatowe i jego zaangażowanie w dokończenie budowy nowego obiektu.
7. Regionalny ośrodek egzaminów zawodowych.
8. Utworzenie centrum kształcenia praktycznego.

Zestawienie słabych stron, które będą się powtarzały:

1. Duża rotacja w zatrudnieniu części nauczycieli języka angielskiego.
2. Niewystarczające kwalifikacje formalne nauczycieli w kierunkach stolarskich do prowadzenia szkół na poziomie średnim.

3. Brak nowoczesnych maszyn i urządzeń w warsztatach szkolnych (obróbka skrawaniem).
4. Coraz trudniejsza sytuacja finansowa warsztatów szkolnych.

Przyczyny słabych stron.

Budynki szkolne przy ul. Armii Krajowej 2 wzniesione i rozbudowane w latach 1923 – 1936 nie spełniały obecnych norm powierzchniowych, jak też zagęszczenia, które dotyczyły szkoleń w okresie wyżu demograficznego. Podejmowane próby budowy nowych obiektów w latach 1972 – 1974 oraz 1985 – 1989 zakończyły się na etapie przygotowania inwestycji.

Zdecydowana poprawa tego stanu rzeczy sprawiła przejęcie w 1999 roku od Kuratorium Oświaty inwestycji pn. „Zespół Szkół Ogólnokształcących w Radzynie Podlaskim” przez Starostwo Powiatowe z przeznaczeniem dla Zespołu Szkół Zawodowych. Stan zaawansowania budowy oraz nakłady poczynione od roku 1999 dają podstawy do przypuszczeń, że szybko również zostanie wzniesione Centrum Kształcenia Praktycznego przy nowym budynku szkoły.

Wieloletnie nastawienie szkolnictwa na naukę języka rosyjskiego sprawiło, że do chwili obecnej brakuje odpowiedniej ilości nauczycieli języków zachodnich (szczególnie angielskiego) z wykształceniem wyższym magisterskim. W czasie intensywnego przechodzenia na reguły gospodarki rynkowej z nastawieniem prozachodnim, różne podmioty gospodarcze oferują zdecydowanie lepsze warunki finansowe, jak i możliwości rozwoju absolwentom szkół wyższych. Jeszcze przez kilka lat w małych miejscowościach będzie występował deficyt kadr w tych specjalnościach.

Polepszenie sytuacji w tym zakresie na ten czas widzę w uzupełnieniu wykształcenia do poziomu magisterium przez zatrudnionych nauczycieli, jak też zmniejszenie liczby klas w szkole, a tym samym zmniejszenie liczby godzin .

Trudności kadrowe w zawodach stolarskich wynikają z braku tego typu kierunków na politechnikach. Kształcenie w tej specjalności na poziomie pedagogicznego studium technicznego zostało zaniechane, ale też nie wystarczyło do uzyskania kwalifikacji do uczenia w szkole średniej.

Warsztaty szkolne, działające na zasadzie gospodarstwa pomocniczego, przez wiele lat przynosiły zyski, które należało odprowadzić do Kuratorium Oświaty gdzie przeznaczano je na zakupy inwestycyjne. Sposób dystrybucji zakupionych środków produkcji nie pokrywał się z wysokością przekazywanych środków finansowych, stąd przez 24 lata szkoła otrzymała zaledwie dwie nowe maszyny.

Od 1990 roku pozostawiono swobodę w dysponowaniu finansami, ale w czasie, kiedy upadłość ogłaszały setki przedsiębiorstw z wielokrotnie wyższym potencjałem wytwórczym, szkolne gospodarstwo tkwi w stagnacji, z trudem równoważąc wydatki z dochodami (i jest jednym z nielicznych, które samo się utrzymuje).

Ilość uczniów w szkole zasadniczej (a także ilość godzin zajęć praktycznych) nie pozwala w dłuższej perspektywie na pozostawianie tej formy organizacyjnej, ale każe utworzyć pracownię zajęć praktycznych finansowaną z budżetu.

Misja szkoły.

Jesteśmy szkołą:

- promującą uniwersalny system wartości;
- prowadzącą szeroki zakres usług edukacyjnych zapewniających społeczności lokalnej realizację pełnego spektrum potrzeb w zakresie kształcenia zawodowego;
- pomagającą wszystkim uczniom w pełnym rozwoju ich talentów;
- wspierającą ducha partnerstwa między uczniami i pracownikami, między rodzicami i szkołą, między społecznością lokalną i szkołą;
- zapewniającą dobrze zorganizowane, atrakcyjne zajęcia w dobrze wyposażonym gmachu szkoły;

- wspierającą pogląd, że kształcenie jest procesem trwającym całe życie;
- oferującą bogaty program zajęć pozalekcyjnych.

Formułowanie misji jest jednym z etapów procesu planowania strategicznego. Reasumując, misja przyjęta przez „moją” szkołę spełnia te cechy i dobrze będzie służyć społeczności szkolnej. W wieloletniej działalności wyróżniamy się w środowisku tym, że działania swoje opieramy na analizach potrzeb potencjalnych klientów, tworząc często nowe kierunki stosownie do zmieniających się warunków społeczno – gospodarczych, bardzo przyjaźnie traktujemy młodzież, nie zostawiamy nikogo bez pomocy, prowadzimy bardzo dużą ilość zajęć pozalekcyjnych, odnosimy sukcesy sportowe, w konkursach zawodowych, ogólnokształcących, religijnych i muzycznych.

Pracując z tzw. „gorszą młodzieżą”, osiągamy dobre wyniki zewnętrznych egzaminów maturalnych

W roku szkolnym 2005/2006 (bez „amnestii”) zdawalność wyniosła:

Nazwa szkoły	Zdawalność ZSP	Zdawalność CKE	Zdawalność OKE	Porównanie z CKE
<b>II Liceum Ogólnokształcące</b>	91,91 %	89,6 %	90,5 %	+ 2,31 %
<b>Liceum Profilowane</b>	79,57 %	62,0 %	66 %	+ 17,57 %
<b>Technikum</b>	79,01 %	65,8 %	67,7 %	+ 13,21%

W roku szkolnym 2006/2007 zdawalność wyniosła:

Nazwa szkoły	Zdawalność ZSP	Zdawalność CKE	Porównanie z CKE
<b>II Liceum Ogólnokształcące</b>	98,5 % (66/67)	96 %	+ 2,5 %
<b>Liceum Profilowane</b>	97,3 % (71/73)	81%	+ 16,3 %
<b>Technikum</b>	88,6 % (54/61)	82%	+ 6,6 %

Zdawalność zewnętrznego egzaminu zawodowego w roku szkolnym 2006/2007 wyniosła:



## Zasadnicza Szkoła Zawodowa

Lp.	Zawód	ZSP	CKE	Różnica (ZSP w odniesieniu do CKE)
1	kucharz małej gastronomii	100%	85,43%	14,57%
2	sprzedawca	100%	88,15%	11,85%
3	mechanik pojazdów samochodowych	81,81%	72,79%	9,02%
4	stolarz	100%	86,19%	13,81%
5	ogrodnik	100%	92,55%	7,45%
6	elektromechanik	46,15%	27,27%	18,88%

## Technikum

Lp.	Zawód	ZSP	CKE	Różnica (ZSP w odniesieniu do CKE)
1	technik mechanik	81,8%	24,47%	57,33%
2	technik elektryk	100%	38,18%	61,82%
3	technik ekonomista	91,7%	51,05%	40,65%
4	technik żywienia i gospodarstwa domowego	76%	57,89%	18,11%

Od wielu lat bardzo skutecznie realizujemy szkolny program wychowawczy i szkolny program profilaktyki. Badania ankietowe wśród uczniów mówią, że szkoła jest bezpieczna. Nasi wychowankowie wiedzą, jak zachować się w trudnej sytuacji, do kogo się zgłosić. Szkoła reaguje na każde znane negatywne zachowanie w myśl programu MEN „zero tolerancji dla przemocy”. W statucie szkoły od lat jest zapisany katalog kar, które stosujemy m. in. prace na rzecz szkoły po zajęciach lekcyjnych.

W trakcie budowy nowego budynku we własnym zakresie wykonaliśmy monitoring z kamerami w najbardziej nawralgicznych miejscach.

W roku szkolnym 2007/2008 uczestniczymy w realizacji dużych projektów wspierających proces dydaktyczny:

1. Wyrównywanie szans edukacyjnych dzieci i młodzieży w 2007 r. (122.580 zł)
2. Przyjazna szkoła (20.000 zł i sprzęt TV)
3. Podróże historyczno - kulturowe w czasie i przestrzeni (16.678 zł.).

Od 3 lat uczestniczymy w programie doposażenie centrów kształcenia praktycznego i przodujących szkół zawodowych w sprzęt techno - dydaktyczny finansowany z EFS.

Maszyny, urządzenia i narzędzia z tego programu za kwotę 900.000 zł służą już do nauki i zewnętrznych egzaminów zawodowych.

W nowym roku otrzymamy doposażenie do nauki zawodu kucharz małej gastronomii, elektromechanik pojazdów samochodowych.

Od 02 grudnia 2007 r. użytkowana jest nowa hala sportowo - widowiskowa, która podniesie koszty utrzymania obiektów przy ul. Sikorskiego, ale zamknięcie budynków dydaktycznych przy ul. Armii Krajowej 2 zrekompensuje te koszty. Zmniejszająca się liczba uczniów a w konsekwencji mniejsza subwencja oświatowa wymaga konieczności oszczędzania.

W kolejnych latach czeka mnie wielkie wyzwanie w postaci budowy nowego budynku do zajęć praktycznych, jego zagospodarowanie i wyposażenie. Takie zamierzenia zakładam na nową kadencję.